

จังหวัดชัยนาท

เครื่องหมายประจำจังหวัด : ภาพพระธรรมจักร รองรับด้วยพญาครุฑ เบื้องหลังเป็นแม่น้ำและภูเขา



คำขวัญประจำจังหวัด

“หลวงปู่ศุขลือชา เขื่อนเจ้าพระยาลือชื่อ นามระบือสวนนก ส้มโอดกขาวแตงกวา”

สถานที่ที่น่าสนใจของจังหวัดชัยนาท

เขื่อนเจ้าพระยา



เขื่อนเจ้าพระยาเป็นเขื่อนขนาดใหญ่สร้างเป็นแห่งแรกของประเทศไทย ตั้งอยู่ที่บริเวณคู้บางกระเบียน หมู่ที่ 3 ตำบลบางหลวง อำเภอสรรพยา ห่างจากตัวเมืองชัยนาท ประมาณ 13 กิโลเมตร ลักษณะของเขื่อนมีความยาว 237.50 เมตร สูง 14 เมตร เขื่อนมีช่องระบาย 16 ช่อง มีประตูเรือติดกับเขื่อนด้านขวา กว้าง 14 เมตร ให้เรือขนาดใหญ่ผ่านเข้าออกได้ บริเวณเขื่อนมีความ

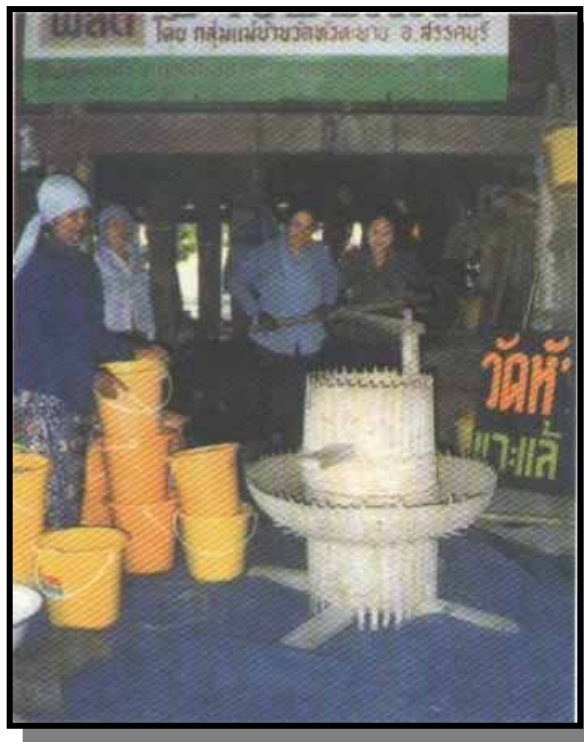
หนังสือเสริมประสบการณ์ “เมืองไทยน่ารู้” ตอนที่ 1 ภาคกลาง

โดยครูมาลัยวรรณ จันทร โรงเรียนสตรีศรีสุริโยทัย เขตสาทร กรุงเทพมหานคร

สวยงามตามธรรมชาติ โดยเฉพาะอย่างยิ่งในเดือนกุมภาพันธ์ ซึ่งเป็นช่วงฤดูร้อนของทุกๆ ปี จะมีฝูงนกเป็ดน้ำเป็นจำนวนหมื่นๆ ตัว อาศัยหากินอยู่ในน้ำบริเวณเหนือเขื่อน เขื่อนนี้สร้างเสร็จเมื่อ พ.ศ. 2499 ใช้ประโยชน์ทางการชลประทาน โดยระบายน้ำจากแม่น้ำในภาคเหนือสู่ภาคกลาง และอ่าวไทย และผลิตไฟฟ้าใช้ในตัวจังหวัดชัยนาทด้วย

ภูมิปัญญาท้องถิ่นของจังหวัดชัยนาท

ข้าวซ้อมมือวัดตะพาน



การสีข้าวเปลือกและการตำข้าวกล็อง

การผลิตข้าวซ้อมมือของกลุ่มแม่บ้านวัดหัวตะพาน ตำบลแพรกศรีราชา อำเภอสรรคบุรี จังหวัดชัยนาท เริ่มทำกันเมื่อปี พ.ศ. 2534 – 2535 สาเหตุเนื่องจากช่วงนั้นราคาข้าวตกต่ำ พระอาจารย์ดำเนิน ถานวโร เจ้าอาวาสวัดหัวตะพาน ได้ปรึกษาหารือกับชาวบ้านว่าจะทำอย่างไร จึงจะขายข้าวได้ราคาดีกว่าที่เป็นอยู่ ที่ประชุมเสนอให้มีการแปรรูปข้าวเปลือกเป็นข้าวซ้อมมือ แล้วย้ายไปจำหน่ายตามริมทางถนนสายสุพรรณบุรี – ชัยนาท และตามสถานที่ราชการหรือ

หน่วยงานต่างๆ ของจังหวัดชัยนาท โดยการผลิตข้าวหอมมือแบบดั้งเดิมสมัยโบราณ เพื่อ
อนุรักษ์มรดกวัฒนธรรมไทย เยาวชนรุ่นหลังจะได้ศึกษาวัฒนธรรมที่มีคุณค่าต่อวิถีชีวิตของคนไทย

จังหวัดนครนายก

เครื่องหมายประจำจังหวัด : ภาพช้าง รวงข้าวและกองฟาง



คำขวัญประจำจังหวัด

“นครนายก เมืองในฝันที่ใกล้กรุง ภูเขางาม น้ำตกสวย รวยธรรมชาติ ปราศจากมลพิษ”

สถานที่ที่น่าสนใจของจังหวัดนครนายก

น้ำตกสาริกา

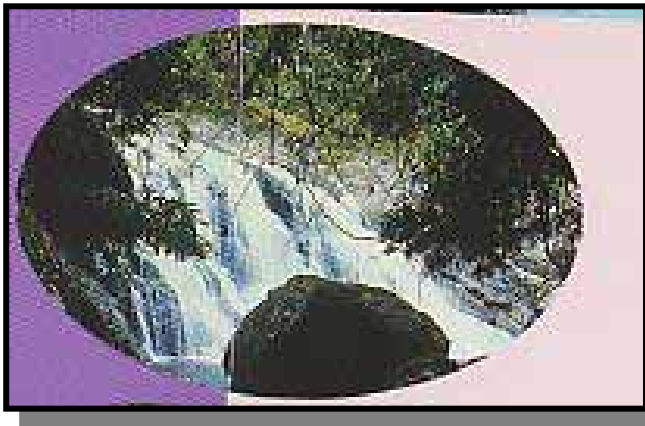


ตั้งอยู่ที่ตำบลสาริกา ห่างจากตัวเมืองไปทางทิศตะวันออกเฉียงเหนือ อยู่ในเขตอุทยานแห่งชาติเขาใหญ่ เป็นน้ำตกขนาดใหญ่ สายน้ำไหลตกจากหน้าผาเป็นทอดๆ สูงถึง 9 ชั้น ผาที่สูงที่สุดสูงประมาณ 200 เมตร แต่ละชั้นมีอ่างรับน้ำ มีน้ำมากในฤดูฝนส่วนฤดูแล้งน้ำจะแห้ง

น้ำตกนางรอง

ตั้งอยู่ที่ตำบลหินตั้ง ห่างจากตัวเมืองไปทางทิศตะวันออกเฉียงเหนือประมาณ 20 กิโลเมตร น้ำตกนางรองอยู่ในเขตอุทยานแห่งชาติเขาใหญ่ เป็นน้ำตกขนาดกลางที่ไหลลดหลั่นกัน ลงมาเป็นชั้นๆ ไม่สูงนักมีความสวยงามเป็นธรรมชาติ

น้ำตกวังตะไคร้

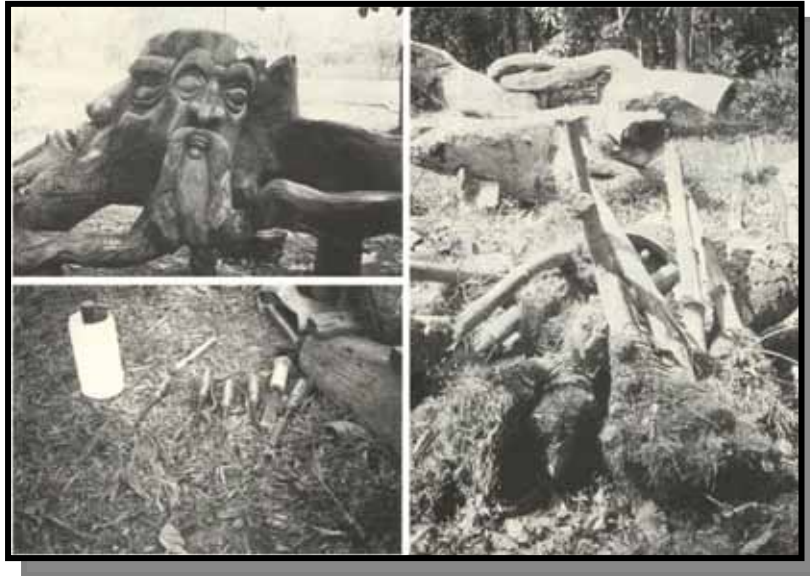


ตั้งอยู่ที่ตำบลหินตั้ง ใกล้กับ น้ำตกนางรอง อยู่ห่างจากตัวเมือง ประมาณ 16 กิโลเมตร เป็นของ กรมหมื่นนครสวรรค์ศักดีพินิจ และหม่อมราชวงศ์หญิงพันธุ์ทิพย์ บริพัตร เป็นอุทยานที่ได้รับการ ตกแต่งด้วยพันธุ์ไม้ดอกไม้ประดับ นานาพันธุ์ในเนื้อที่ 1,500 ไร่

ภูมิปัญญาท้องถิ่นของจังหวัดนครนายก

การแกะสลักเห้งไม้ไผ่ตง

จังหวัดนครนายกเป็นจังหวัดที่มีการปลูกไผ่ตงกันมาก โดยเฉพาะในแถบหมู่บ้าน นางรอง ตำบลหินตั้ง อำเภอเมืองนครนายก ในฤดูกาลที่ไผ่ออกหน่อแล้วชาวบ้านนำหน่อไม้ไปขาย เพื่อเป็นรายได้เสริมจากการประกอบอาชีพหลัก หน่อที่ละวันไว้จะเจริญเติบโตเป็นต้นไผ่ โดยทั่วไปไม่นิยมนำไผ่ชนิดนี้มาใช้ประโยชน์ นอกจากนำไปทำฟืนสำหรับหุงต้ม เพราะไม้ไผ่ดังกล่าว ไม่คงทนเหมือนชนิดอื่นๆ ต่อมาต้นไผ่มีการตายเป็นจำนวนมาก เนื่องจากไผ่หมดอายุ ชาวบ้าน หมู่บ้านนางรอง ตำบลหินตั้ง จังหวัดนครนายก ได้นำเห้งไม้ไผ่ตงมาแกะสลัก เป็นรูปหน้าคน แกะสลักเป็นรูปจมูก ปาก ตา และนำส่วนรากมาทำเป็นหมวดที่มีรูปร่างแตกต่างกัน เพื่อความ คงทนและนำยูริเทนมาทาเคลือบเงา



การแกะสลักเห้ง้าไม้ไผ่ตง

งานแกะสลักเห้ง้าไผ่ตงเป็นงานฝีมือ ที่เกิดจากความคิดสร้างสรรค์ของชาวบ้าน โดยตรง และเป็นสินค้าที่กลุ่มนักท่องเที่ยวนิยมซื้อกันมาก งานดังกล่าวจึงเป็นงานศิลปะที่ควรสืบทอดไว้ เพราะเป็นสิ่งที่สะท้อนถึงภูมิปัญญาท้องถิ่นของชาวบ้าน จังหวัดนครนายก

จังหวัดนครปฐม

เครื่องหมายประจำจังหวัด : ภาพเจดีย์ใหญ่และมีมงกุฎติดอยู่ที่พระปฐมเจดีย์



คำขวัญประจำจังหวัด

“ส้มโอหวาน ข้าวสารขาว ลูกสาวงาม ข้าวหลามหวานมัน
สนามจันทร์งามล้น พุทธมณฑลคู่ธานี พระปฐมเจดีย์เสียดฟ้า”

สถานที่น่าสนใจของจังหวัดนครปฐม

วัดปฐมเจดีย์ราชวรวิหาร



เป็นพระอารามหลวงชั้นเอกชนิดราชวรมหาวิหาร เป็นที่ประดิษฐานองค์พระปฐม
เจดีย์ซึ่งถือว่าเป็นพระสถูปเจดีย์ที่มีขนาดใหญ่ที่สุดในประเทศไทย จังหวัดนครปฐมได้ใช้พระ
ปฐมเจดีย์ เป็นตราประจำจังหวัด

พระปฐมเจดีย์ที่เห็นอยู่ในปัจจุบันเป็นองค์ที่สร้างขึ้นในสมัยรัชกาลที่ 4 เมื่อ พ.ศ. 2396 โดยโปรดเกล้าฯ ให้สร้างครอบพระเจดีย์องค์เดิม ซึ่งเป็นเจดีย์เก่าแก่มีฐานแบบโอคว่ำ มีลักษณะคล้ายกับสาญจีเจดีย์ในอินเดีย ซึ่งสร้างสมัยพระเจ้าอโศกมหาราช การสร้างเจดีย์ครอบองค์ใหม่เสร็จเรียบร้อยในสมัยรัชกาลที่ 5 เมื่อ พ.ศ. 2413 รวมเวลาก่อสร้าง 17 ปี พระเจดีย์องค์ใหม่มีลักษณะเป็นเจดีย์ทรงกลม รูประฆังคว่ำแบบลังกา ภายในบรรจุพระบรมสารีริกธาตุ ต่อมารัชกาลที่ 6 ได้ทรงบูรณะวัดพระปฐมเจดีย์ให้สว่างาม

ภูมิปัญญาท้องถิ่นของจังหวัดนครปฐม

ตุ๊กตาแม่ไม้มวยไทย



จากวัฒนธรรมพื้นบ้านที่แฝงอยู่ในหลากหลายประเพณี สู่งานหัตถกรรมที่บ่งบอกเอกลักษณ์ของภาคกลางได้อย่างประณีต และมีศิลปะ แหล่งผลิตที่ใหญ่ที่สุดอยู่ที่ถนนนาสร้างนาชุม อำเภอมือง จังหวัดนครปฐม

จังหวัดนนทบุรี

เครื่องหมายประจำจังหวัด : ภาพหม้อน้ำลายวิจิตร



คำขวัญประจำจังหวัด

“พระตำหนักสง่างาม ลือนามสวนสมเด็จ เกษะเกี๊ยะแห่งดินเผา
วัดเก่านามระบือ เลื่องลือทุเรียนนนท์ งามน่ายลศูนย์ราชการ”

สถานที่น่าสนใจของจังหวัดนนทบุรี

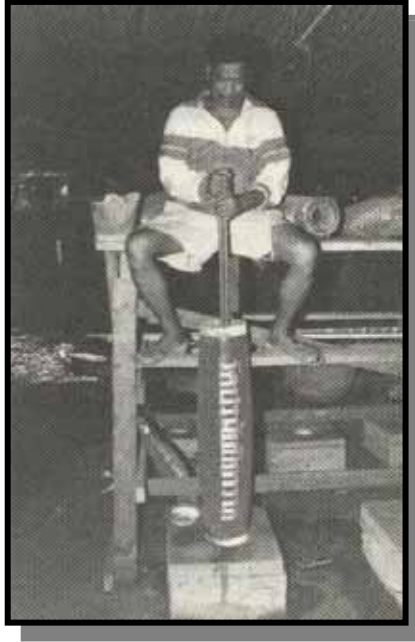
บ้านเครื่องปั้นดินเผาอยุธยาโบราณ



อาชีพที่สำคัญและทำกันเป็น
อุตสาหกรรม ในครัวเรือน คือ การทำ
เครื่องปั้นดินเผานานาชนิด เช่นกระถาง โอ่ง
อ่าง ไห ซึ่งกรรมวิธีการผลิตน่าสนใจ โดย
เฉพาะที่เกาะเกร็ดซึ่งเป็นสถานที่ แสดง
นิทรรศการผลิตภัณฑ์เครื่องปั้นดินเผาอยุธยา
โบราณ

ภูมิปัญญาท้องถิ่นของจังหวัดนนทบุรี

การทำลูกหนู



ลูกหนู คือ ดอกไม้เพลิงชนิดหนึ่ง ซึ่งชาวมอญ ใช้จุดศพพระสงฆ์แทนการจุดไฟเผาศพ พระสงฆ์ด้วยมือ ลูกหนูใช้แรงขับเคลื่อนจากดินปืน ซึ่งต่อมาได้วิวัฒนาการไปเป็นกรวดหรือจรวด หรือบั้งไฟภาคอีสาน การนำดอกไม้เพลิงที่เรียกว่าลูกหนูมาใช้ ส่วนใหญ่จะนำมาใช้ประกอบพิธีกรรมต่างๆ เช่น เป็นดอกไม้เพลิงในการเฉลิมฉลองการแห่พระสงฆ์จากวัดมหาธาตุ มาจำพรรษาที่วัดเบญจมบพิตร ในสมัยของพระบาทสมเด็จพระจุลจอมเกล้าเจ้าอยู่หัว หรือเป็น ดอกไม้เพลิงจุดศพพระสงฆ์

การจุดลูกหนูในการปลงศพพระสงฆ์ของชาวไทยรามัญ มีความนิยมในระดับพื้นที่ที่เป็นชุมชนของชาวไทยรามัญดั้งเดิม เนื่องจากชาวไทยรามัญเคารพนับถือพระภิกษุสงฆ์ผู้ทรงศีล ซึ่งเป็นผู้ปฏิบัติดีปฏิบัติชอบ การจัดพิธีศพจะต้องจัดทำด้วยความเคารพ จึงมักไม่นิยมจุดดอกไม้จันทน์เผาศพพระสงฆ์ด้วยมือตนเองเพราะถือว่าเป็นการไม่สมควร ต้องใช้ไฟที่จุดศพผ่านสื่อ คือใช้ลูกหนูซึ่งเป็นดอกไม้ดังกล่าว ส่วนการที่ได้ชื่อว่าลูกหนูนั้น เพราะการจุดดอกไม้เพลิงชนิดนี้ใช้พื้นที่ท้องนาเป็นสนามในการจุดลูกหนู ลูกหนูบางลูกเมื่อจุดแล้วตกลงบนดินแล้ววิ่งไปตามท้องนา จึงเรียกดอกไม้เพลิงชนิดนี้ว่า **ลูกหนู** ในสมัยโบราณจะสร้างปราสาทตั้งศพในท้องนา การเผาศพโดยการจุดลูกหนูยังไม่มีกระบวนการอะไรมากนัก ผู้ใดหรือคณะใดจะจุดลูกหนูเผาศพต่างก็จุดกันเอง เพียงเพื่อให้ลูกหนูวิ่งไปชนปราสาทและทำให้โรงซึ่งบรรจุศพพระสงฆ์ไหม้ไฟ

ต่อมาการจุดลูกหนูได้พัฒนาการไปตามความเจริญของสังคมและสิ่งแวดล้อมจึงได้มีการเปลี่ยนแปลงการเผาศพพระสงฆ์ในปราสาทที่สร้างขึ้นในวัด แต่ให้มีการสร้างปราสาทและโรงศพจำลองในพื้นที่ท้องนา เพื่อใช้แข่งขันกัน ซึ่งประกอบด้วยรางวัลขบวนแห่ลูกหนู รางวัลลูกหนูดี และรางวัลชนเป่าแม่ย่า เป็นต้น

จังหวัดปทุมธานี

เครื่องหมายประจำจังหวัด : ภาพดอกบัวหลวงสีชมพูและรวงข้าวสีทอง



คำขวัญประจำจังหวัด

“ถิ่นบัวหลวง เมืองรวงข้าว เชื้อชาวมอญ นครธรรมะ”

สถานที่ที่น่าสนใจของจังหวัดปทุมธานี

วัดเจดีย์หอย



วัดเจดีย์หอย ได้มีการขุดพบซากหอยนางรมยักษ์โบราณจำนวนมาก ขณะนี้ทางวัดได้นำซากหอยส่วนหนึ่งไปตั้งวางเรียงเป็นรูปเจดีย์

ภูมิปัญญาท้องถิ่นของจังหวัดปทุมธานี

หนังสือเสริมประสบการณ์ "เมืองไทยน่ารู้" ตอนที่ 1 ภาคกลาง
โดยครูมาลัยวรรณ จันทร โรงเรียนสตรีศรีสุริโยทัย เขตสาทร กรุงเทพมหานคร

การสานตะกร้อหวาย



ตะกร้อหวาย เป็นผลงานภูมิปัญญาท้องถิ่นด้านหัตถกรรมของชาวบ้าน จังหวัดปทุมธานี เป็นตะกร้อที่จัดทำขึ้นจากหมู่บ้านที่ติดกับที่ว่าการอำเภอลำลูกกา จังหวัดปทุมธานี หมู่บ้านสานตะกร้อนี้ อยู่ห่างจากกองทัพอากาศดอนเมืองเพียง 17 กิโลเมตร หมู่บ้านเหล่านี้ได้ยึดอาชีพสานตะกร้อมากกว่า 80 ปีแล้ว ผู้ที่เดินทางผ่านไปทางอำเภอลำลูกกา โดยทางเรือ พอถึงอำเภอลำลูกกา จะแลเห็นสองฝั่งคลองมีผู้นั่งสานตะกร้ออยู่ทั่วไปแทบทุกบ้าน การทำตะกร้อจึงเป็นอาชีพที่ทำรายได้ให้ประชาชนในหมู่บ้านนี้เป็นอย่างยิ่ง หวายที่ใช้ในการสานตะกร้อ ได้แก่ หวายกาหลง ซึ่งเป็นหวายที่มีมากในประเทศไทยโดยมีคุณภาพรองมาจากหวายตะค้า ซึ่งมีอยู่ในประเทศมาเลเซีย